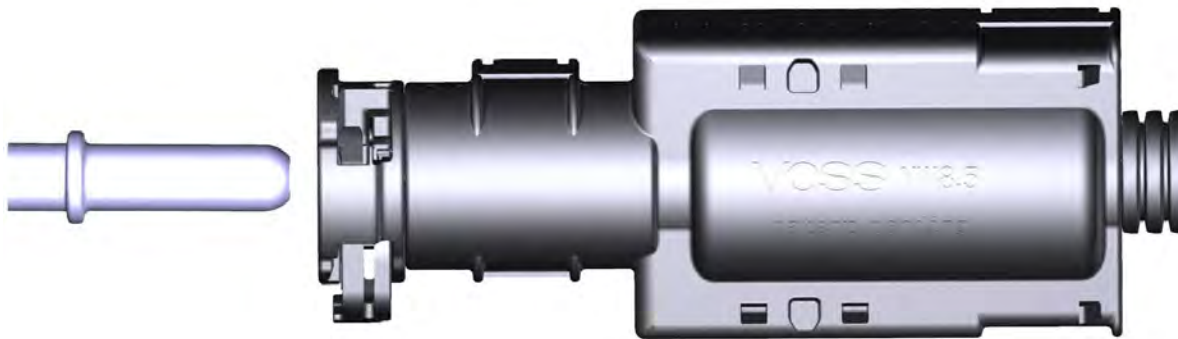


Montageanleitung

VOSS Stecksysteme 241 *N/N-SL*



Verbinden, positionieren und lösen
auf komfortable Art

A. Wichtige Hinweise

Vor der Verwendung der Stecksysteme zu beachten

- ➔ Die VOSS Stecksysteme 241^{MM-SL} eignen sich für elektrisch und kühlwasser-beheizte SCR- und Wassereinspritzsysteme in Fahrzeugen.
- ➔ Temperaturbereich von -40 °C bis +120 °C, +160 °C nach Rücksprache mit VOSS
- ➔ Der maximale Betriebsdruck beträgt 10 bar.
- ➔ Verwendung der Stecksysteme bei abweichenden Anforderungen auf Anfrage

Bei der Montage der Stecksysteme zu beachten

- ! Die Montage der Stecksysteme muss nach den Maßgaben dieser Montageanleitung von Fachmonteuren im Automobilbau durchgeführt werden.
- ! Nicht korrekt gesteckte Verbindungen können zu Leckagen und zum Ausfall des Systems führen.
- ! Die VOSS Stecksysteme 241^{MM-SL} dürfen ausschließlich mit den auf den Seiten „Komponenten“ (Abschnitt B.) dargestellten Anschlüssen und Leitungen verbunden werden.
- ! Vor dem Stecken der Verbindung sind die Komponenten zu prüfen. Sie müssen sauber sein und dürfen keine Beschädigungen aufweisen.

Systemeigenschaften

- + Die VOSS Stecksysteme 241^{MM-SL} sind optional elektrisch beheizte Kunststoffkupplungen für die Verbindung von elektrisch und kühlwasser-beheizten AdBlue®-Leitungen und für Wassereinspritzsysteme.
- + Für Anschlusskonturen nach SAE J2044
- + Anschlussgrößen 1/4" und 3/8" für Polyamidrohr (PA) 4x1
- + VOSS Stecksystem 241^{MM-SL} ist mit einer Sekundärverriegelung (SL) für zusätzliche visuelle Steckindikation ausgestattet.
- + Die Verbindung der VOSS Stecksysteme 241^{MM-SL} wird durch das Stecken der Kupplung auf den Male-Anschluss hergestellt. Dabei greift die Halteklammer der Kupplung hinter den Bund der SAE-Anschlusskontur. Durch Zurückziehen der Kupplung ist die Verbindung vollständig hergestellt.

B. Komponenten und Material

1. Rohrabmessungen und Nenngrößen

Stecksysteme 241 <i>N/N-SL</i>				
PA-Rohr		verfügbare Ausrichtungen: 90°/180°		
Innendurchmesser [mm]	Außendurchmesser x Rohrweite [mm]	1/4"	5/16"	3/8"
2	4 x 1	■	In Entwicklung	■

Weitere Anschlußmöglichkeiten (z.B. Schlauch), Rohrgrößen oder Ausrichtungen auf Kundenwunsch möglich.

2. Die Stecksysteme 241^{N/N-SL}

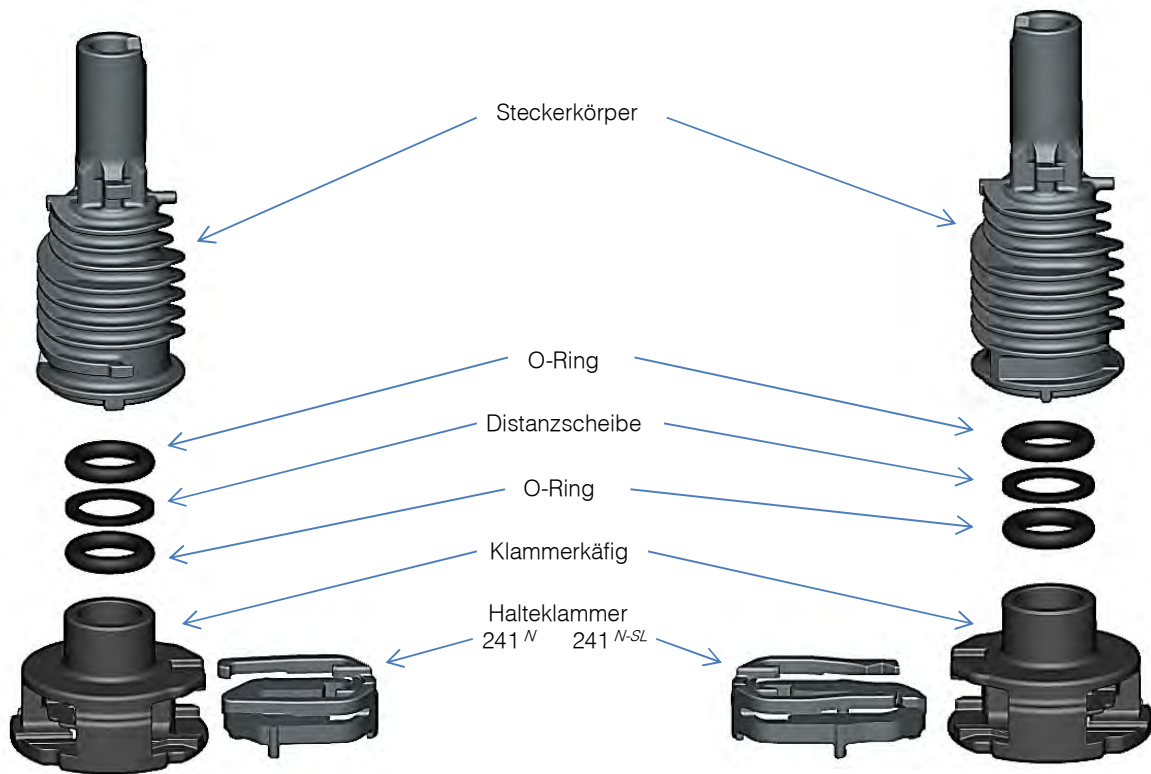


Abb. 1: Komponenten der Stecksysteme 241^N und 241^{N-SL} (ohne Schutzkappen)

Anschlusskontur



Abb. 2: Anschlusskontur nach SAE J2044 (August 2009)

C. Montageanleitung

Verwendung von Pfeilen in Abbildungen:



Weist auf im Text beschriebene besondere Dinge hin.



Weist auf notwendige manuelle Aktionen und ihre Richtung hin.



Weist auf Vorgänge hin, die zu vermeiden sind.

Anlieferungszustand

241^N



Abb. 3: Anlieferungszustand Stecksystem 241^N

Für Montage siehe ab Seite 6 („1. Montage“)

241^{N-SL}



Abb. 4: Anlieferungszustand Stecksystem 241^{N-SL}
Option 1: Halteklammer mit Sekundärverriegelung steht leicht nach vorne aus dem Klammerkäfig raus

Für Montage siehe ab Seite 6 („1. Montage“)



Abb. 5: Anlieferungszustand Stecksystem 241^{N-SL}
Option 2: Halteklammer mit Sekundärverriegelung ist bündig mit dem Klammerkäfig

Für Montage siehe ab Seite 12 („3. Wiederholmontage: 241^{N-SL}“)

1. Montage

Schritt 1

Kupplung und Anschlusskontur getrennt (Ausgangssituation)

Nur 241^{N-SL}:
Halteklammer mit Sekundärverriegelung steht leicht nach vorne aus dem Klammerkäfig raus

241^N



Abb. 6: Kupplung 241^N und Anschlusskontur getrennt

241^{N-SL}



Abb. 7: Kupplung 241^{N-SL} und Anschlusskontur getrennt

Schritt 2

Kupplung mittig über Anschlusskontur positionieren



Abb. 8: Mittige Platzierung der Kupplung 241^N über Anschlusskontur



Abb. 9: Mittige Platzierung der Kupplung 241^{N-SL} über Anschlusskontur

Schritt 3

Kupplung auf Anschlusskontur stecken

241^N



Abb. 10: Stecken der Kupplung 241^N auf Anschlusskontur

241^{N-SL}



Abb. 11: Stecken der Kupplung 241^{N-SL} auf Anschlusskontur

Nur 241^{N-SL}:
Halteklammer mit
Sekundärverriegelung
kann in dieser Position
nicht betätigt werden



Abb. 12: Blockierte Sekundärverriegelung

Schritt 4

Kupplung bis zum Anschlag auf die Anschlusskontur stecken



Abb. 13: Bis zum Anschlag gesteckte Kupplung 241^N



Abb. 14: Bis zum Anschlag gesteckte Kupplung 241^{N-SL}

Weiter mit Schritt 6 (Seite 8)

241^N

Schritt 5

Nur 241^{N-SL}:
Halteklammer mit
Sekundärverriegelung mit
dem flachen Finger
betätigen...

241^{N-SL}



Abb. 15: Betätigen der Sekundärverriegelung

... bis die Halteklammer
mit Sekundärverriegelung
bündig mit dem
Klammerkäfig einrastet



Abb. 16: Eingerastete Sekundärverriegelung

Schritt 6

Kupplung leicht nach
oben ziehen, bis zum
Anschlag am Bund



Abb. 17: Hochziehen der gesteckten
Kupplung 241^N



Abb. 18: Hochziehen der gesteckten
Kupplung 241^{N-SL}

Schritt 7

Vollständig gesteckte
Kupplung (Endposition)

241^N



Abb. 19: Vollständig gesteckte
Kupplung 241^N

241^{N-SL}



Abb. 20: Vollständig gesteckte
Kupplung 241^{N-SL}

2. Demontage

! Vor dem Lösen der Verbindung muss die Leitung drucklos und der Bereich der Halteklammer schmutzfrei sein.

Schritt 1

Kupplung leicht nach unten drücken

241^N



Abb. 21: Runterdrücken der Kupplung 241^N

241^{N-SL}



Abb. 22: Runterdrücken der Kupplung 241^{N-SL}

Schritt 2

Halteklammer mit der Fingerspitze eindrücken



Abb. 23: Drücken der Halteklammer Kupplung 241^N



Abb. 24: Drücken der Halteklammer Kupplung 241^{N-SL}

Schritt 3

Kupplung nach oben abziehen...

241^N



Abb. 25: Hochziehen der gelösten Kupplung 241^N

241^{N-SL}



Abb. 26: Hochziehen der gelösten Kupplung 241^{N-SL}

... bis Kupplung und Anschlusskontur wieder komplett getrennt sind



Abb. 27: Trennung von Kupplung 241^N und Anschlusskontur



Abb. 28: Trennung von Kupplung 241^{N-SL} und Anschlusskontur

Schritt 4

Vollständig getrennte Kupplung mit Anschlusskontur

Nur 241^{N-SL}: Halteklammer mit Sekundärverriegelung ist bündig mit Klammerkäfig



Abb. 29: Vollständig getrennte Kupplung 241^N mit Anschlusskontur



Abb. 30: Vollständig getrennte Kupplung 241^{N-SL} mit Anschlusskontur

3. Wiederholmontage: 241 *N-SL*

! Vor dem Stecken der Verbindung sind die Komponenten zu prüfen. Sie müssen sauber sein und dürfen keine Beschädigungen aufweisen.

Schritt 1

Kupplung mit bündiger Halteklammer (Sekundärverriegelung) und Anschlusskontur (Ausgangsposition)



Abb. 31: Kupplung 241 *N-SL* und Anschlusskontur getrennt (Wiederholmontage)

Schritt 2

Kupplung mittig über Anschlusskontur positionieren



Abb. 32: Mittige Platzierung der Kupplung 241 *N-SL* über Anschlusskontur (Wiederholmontage)

Schritt 3

Kupplung von oben auf die Anschlusskontur stecken

241^{N-SL}



Abb. 33: Stecken der Kupplung 241^{N-SL} auf Anschlusskontur (Wiederholmontage)

Wenn die Kupplung über den Bund der Anschlusskontur geht, springt die Halteklammer mit Sekundärverriegelung nach vorne, zurück in ihre Ausgangsposition (visueller Steckindikator)



Abb. 34: Visueller Steckindikator bei Wiederholmontage

Schritt 4

Kupplung auf Anschlusskontur weiter nach unten drücken



Abb. 35: Bis zum Anschlag gesteckte Kupplung 241^{N-SL} (Wiederholmontage)

Schritt 5

Halteklammer mit Sekundärverriegelung mit dem flachen Finger betätigen...

... bis die Halteklammer mit Sekundärverriegelung bündig mit dem Klammerkäfig einrastet

Schritt 6

Kupplung leicht nach oben ziehen, bis zum Anschlag am Bund

241 *N-SL*



Abb. 36: Betätigen der Sekundärverriegelung (Wiederholmontage)



Abb. 37: Eingerastete Sekundärverriegelung (Wiederholmontage)



Abb. 38: Hochziehen der gesteckten Kupplung 241 *N-SL* (Wiederholmontage)

Schritt 7

Vollständig gesteckte
Kupplung (Endposition)

241 *N-SL*



Abb. 39: Vollständig gesteckte
Kupplung 241 *N-SL* (Wiederholmontage)

Kundendienst

Die VOSS Mitarbeiter stehen Ihnen bei allen Fragen zu Steckverbindungen, Kunststoffrohren, Verlegung usw. jederzeit zur Verfügung.

Schutzrechte

Wir verweisen auf unsere In- und Auslandspatente, Gebrauchsmuster, Warenzeichen und Schutzanmeldungen. Zeichnungen der VOSS Stecksysteme 241^N und 241^{N-SL} dürfen ohne unsere Genehmigung weder kopiert, noch dritten Personen zugänglich gemacht werden.

Technische Änderungen und Irrtümer vorbehalten

Kontakt

VOSS Automotive GmbH
Postfach 15 40
51679 Wipperfürth
Leiersmühle 2-6
51688 Wipperfürth
Deutschland
Telefon: +49 2267 63-0
Telefax: +49 2267 63-5982
automotive@voss.net
www.voss.net